

DENON[®]

AH-GC25NC

Noise Cancelling Over-Ear Headphone

取扱説明書







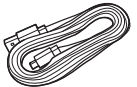


準備	
付属品	3
本機の特長	4
音質	4
機能	4
各部の名前	5
充電する/充電電池の残量を確認する	6
装着する	7
接続	
オーディオケーブルで接続する	8
操作	
周囲の騒音を低減する(ノイズキャンセル機能)	9
周囲の音を聞く(周囲音ミックス機能)	11
オートスタンバイ機能について	12
情報	13
キャリングケースへの収納	13
オートディマー機能について	13
困ったときは	
故障かな?と思ったら	14
電源が入らない / 電源が切れる	14
充電ができない	15
音が出ない	15
音が歪んだり、途切れたり、ノイズが入ったりする	15
付録	
使用上のご注意	16
本機を廃棄する	16
主な仕様	17



お買い上げいただきありがとうございます。
本製品をご使用になる前に、必ずこの取扱説明書をお読みください。

付属品

ご使用になる前にご確認ください。

 <p>かんたんスタートガイド</p>	 <p>安全にお使いいただくために</p>	 <p>オーディオケーブル (約1.3m)</p>	 <p>リモコンマイク付き オーディオケーブル (約1.3m)</p>
 <p>USBケーブル (マイクロB コネクタ、約1.2m)</p>	 <p>キャリングケース</p>	 <p>アクセサリポーチ</p>	



本機の特長

音質

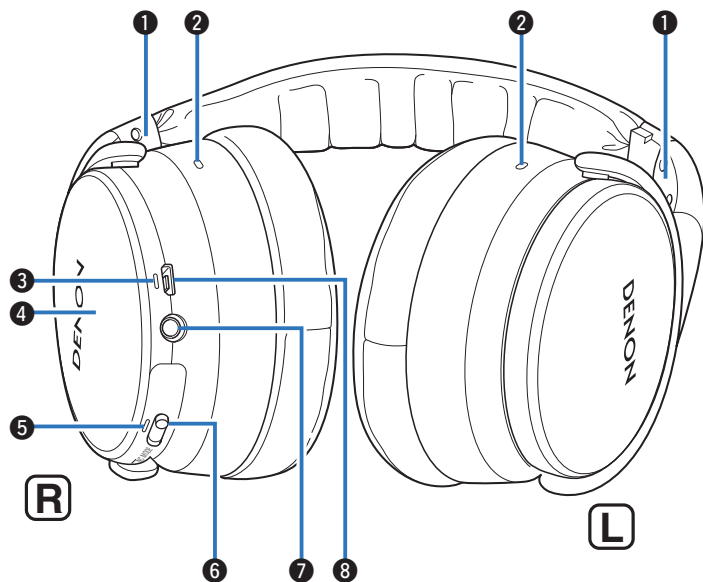
- 理想的なピストンモーションを実現する 40 mmフリーエッジドライバーを搭載。歪みの少ない自然で繊細な音をお楽しみいただけます。

機能

- ノイズキャンセル機能をオンにすると、電車内など周囲の雑音が気になる環境でも、ノイズの少ないクリアなサウンドを得られます。また効果の異なるノイズキャンセルモードを 3 種類搭載しており、周囲の環境に合わせてお使いいただけます。



各部の名前

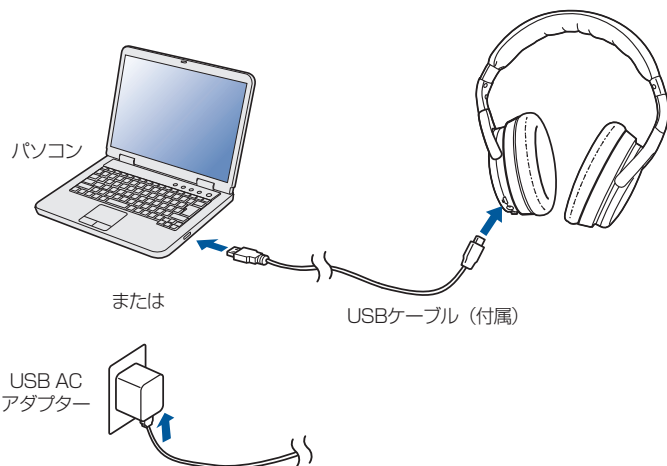


- ① L/R 表示
- ② ノイズキャンセル用マイク
- ③ 充電 LED
- ④ タップセンサーパネル
指で軽く叩く(タップする)ことで周囲音ミックス機能のオンオフを切り替えます。(☞11 ページ)
- ⑤ NC(Noise Cancel) LED
- ⑥ コントロールスイッチ(NC MODE)
 - 充電電池の残量を確認します。(☞7 ページ)
 - ノイズキャンセル機能の設定をします。(☞9 ページ)
 - 電源をオフにします。(☞10 ページ)
 - オートスタンバイ機能の設定をします。(☞12 ページ)
- ⑦ ステレオミニジャック(2.5mm)
付属のオーディオケーブルを使って再生機器と接続します。(☞8 ページ)
- ⑧ USB 端子(マイクロB)



充電する/充電電池の残量を確認する

付属の USB ケーブルでパソコンまたは USB AC アダプター(別売り)と接続して充電します。



充電の状態は、本機の充電 LED で確認できます。

充電の状態	充電 LED の色	
充電中	赤色	
充電完了	緑色	



- お買い上げ後にはじめて使用する場合や、充電電池の残量が少なくなった場合は、充電してください。
- 充電電池の残量がなくなっても、付属のオーディオケーブルで接続して音楽を楽しむことができます。(P.8 ページ)
- 100%充電した状態で、ノイズキャンセル機能を約 30 時間使用できます。
- 充電電池の残量がない状態から満充電するのに要する時間は、約 2 時間です。
- 使用する環境の温度や使用方法などにより、使用可能時間は変わります。

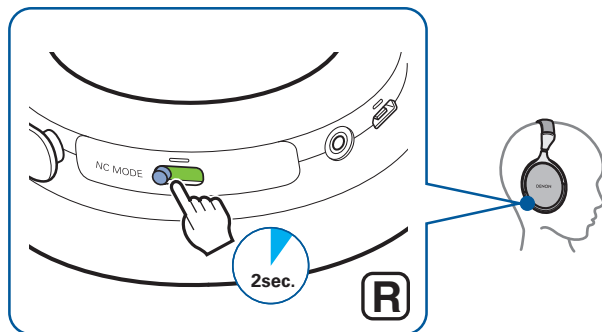
ご注意

- USB 端子に USB ケーブルを接続するときは端子の形に合わせて接続してください。無理な力を加えると故障の原因になります。
- 充電出力値は定格 DC5V、2.4A 以下にしてください。



■ 充電電池の残量を確認する

充電電池の残量は「お知らせ音の回数」および「充電 LED 点滅の回数」で確認できます。NC MODE スイッチを左側に約 2 秒間スライドしてください。



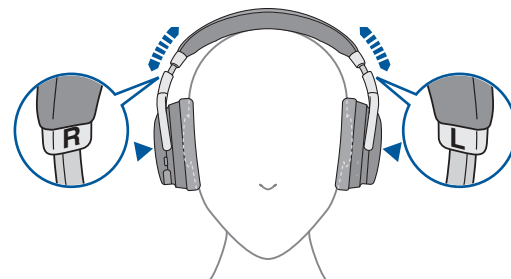
お知らせ音の回数	充電 LED 点滅の回数	充電電池の残時間
3 回	3 回	約 30 時間
2 回	2 回	約 10 時間
1 回	1 回	約 1 時間以下



- 充電電池の残量が少なくなると、充電 LED がお知らせ音とともに約 3 秒間隔で赤色に点滅します。

装着する

スライダーをお好みの長さに調節して装着します。



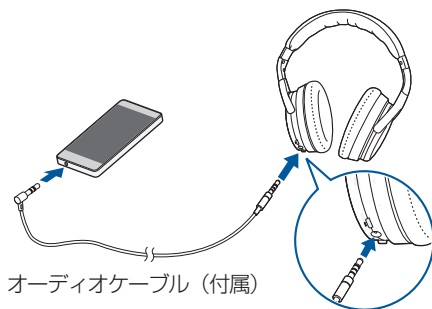
- 最良の音質を得るために左右の耳をイヤープッドできちんと覆ってください。耳とイヤープッドの間に隙間があると音が漏れてしまい低域のレベルとノイズキャンセル効果が低減します。

ご注意

- 可動部で指などを挟まないようご注意ください。
- スライダーを無理に引っ張らないでください。



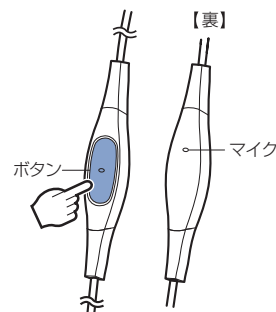
オーディオケーブルで接続する



- 充電切れの場合でも、再生機器と接続してお楽しみいただけます。この場合、ノイズキャンセル機能はお使いいただけません。

■ リモコンマイク付きオーディオケーブルの使いかた

本機はオーディオケーブルに加え、リモコンマイク付きオーディオケーブルを付属しています。リモコンマイク付きオーディオケーブルを使ってリモコンに対応する再生機器に接続すると、リモコンの操作で音楽の再生/一時停止や電話の応答/通話/切断ができます。



音楽の再生/一時停止

リモコンのボタンを押す。

電話に出る/電話を切る

着信または通話時にリモコンのボタンを押す。



- 接続する機器によっては、リモコンのできる操作が異なったり、マイクが正しく機能しなかったりする場合があります。



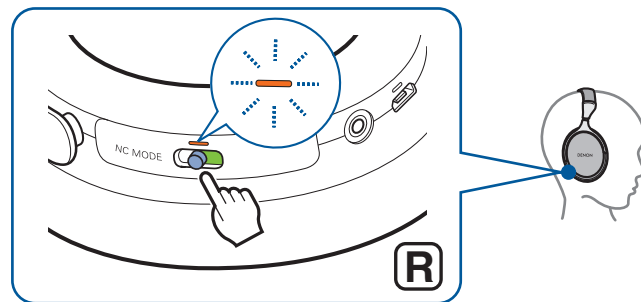
周囲の騒音を低減する(ノイズキャンセル機能)

音楽を聴くときにノイズキャンセル機能をオンにすると、周囲の騒音を低減しますので、より音楽に集中いただけます。本機には3種類のノイズキャンセルモードがあり、周囲の環境に応じて設定いただけます。また、静かな環境で集中したいときなど、音楽を再生せずにノイズキャンセル機能のみをお使いいただくこともできます。

■ ノイズキャンセル機能をオンにする

1 NC MODE スイッチを中央にスライドする。

NC LED が橙色に点滅し、ノイズキャンセル機能がオンになります。



■ ノイズキャンセルモードを切り替える

1 ノイズキャンセル機能がオンの状態で、NC MODE スイッチを左側にスライドする。

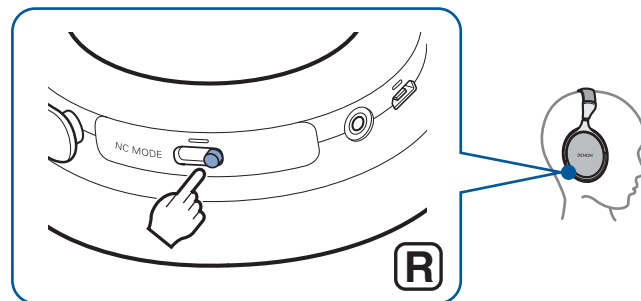
- 左側にスライドするたびに、次の設定を切り替えます。

設定項目	LED 表示 (くり返し)	お知らせ音 の回数	説明
飛行機 モード	1 回点滅	1 回	飛行機搭乗中での使用に適したモードです。
シティ モード	2 回点滅	2 回	電車やバスの乗車中および街中での使用に適したモードです。
オフィス モード	3 回点滅	3 回	比較的静かな室内での使用に適したモードです。

■ ノイズキャンセル機能および電源をオフにする

1 NC MODE スイッチを右側にスライドする。

NC LED が消灯し、ノイズキャンセル機能および電源がオフになります。



- 電源がオフのときでも少量の電力を消費します。



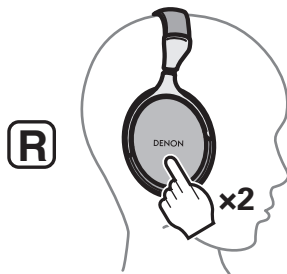
周囲の音を聞く(周囲音ミックス機能)

音楽を聴くときに周囲音ミックス機能をオンにすると、本機のマイクから周囲の音を取り込んで、聴いている音楽にミックスします。音楽を楽しみながら周囲の音も聞くことができますので、本機を装着したまま一時的に機内アナウンスを聞いたり、会話をするときなどに便利です。

■ 周囲音ミックス機能をオンにする

1 タップセンサーパネルの中心部を2回タップする。

お知らせ音が4回鳴ってNC LEDが橙色に点灯し、周囲音ミックス機能がオンになります。



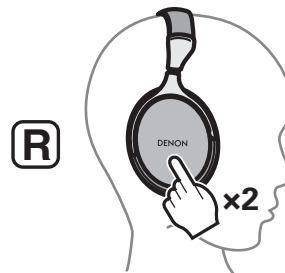
- アナウンスや会話に影響のない低音域は、周囲音ミックスしません。

■ 周囲音ミックス機能をオフにする

1 周囲音ミックス機能がオンの状態で、タップセンサーパネルの中心部を2回タップする。

お知らせ音が鳴ってNC LEDが元の点滅状態に戻り、周囲音ミックス機能がオフになります。

- お知らせ音の回数はノイズキャンセルモードの設定に応じて、1回(飛行機モード)/2回(シティモード)/3回(オフィスモード)のいずれかになります。



- NC MODE スイッチを左側にスライドして、周囲音ミックス機能をオフにすることもできます。



オートスタンバイ機能について

バッテリーの消耗を防ぐため、無操作かつ静止状態(*)が10分以上続いたときに、本機は自動的に電源をオフにします。お買い上げ時は、オートスタンバイ機能を“オン”に設定しています。

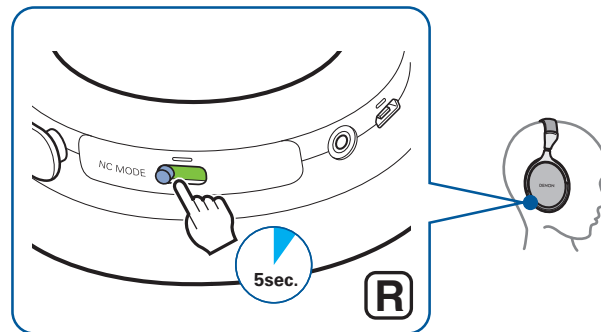
* 静止状態とは本機を机の上などに置いて、完全に動いていない状態を指します。

■ オートスタンバイ機能のオンオフを切り替える

1 NC MODE スイッチを左側に約5秒間スライドする。

お知らせ音が鳴って、オートスタンバイ機能のオンオフが切り替わります。

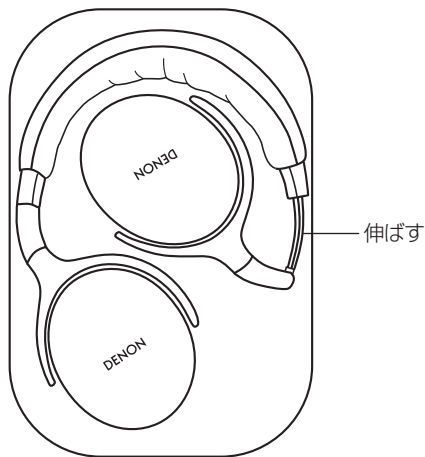
- オートスタンバイ機能オン時:お知らせ音 ↗
- オートスタンバイ機能オフ時:お知らせ音 ↘



情報

キャリングケースへの収納

本機からケーブルを外して、次の図のように付属のキャリングケースに収納します。



ご注意

- 無理にキャリングケースに収納しないでください。ヘッドホンが破損する場合があります。

オートディマー機能について

オートディマー機能は、本機を一定の角度以上に傾けるとLEDの明るさが変化する機能です。本機を装着した状態では、周囲の人がまぶしく感じる事などの無いよう、LEDが暗くなります。また、充電時など本機を横に寝かせた状態では明るくなります。



故障かな？と思ったら

最初に次のことを確認してください。

1. 各接続は正しいですか
2. 取扱説明書に従って正しく操作していますか
3. 接続した機器は正しく動作していますか

本機が正しく動作しないときは、該当する症状に従ってチェックしてみてください。

なお、どの症状にも該当しない場合は本機の故障とも考えられますので、お買い上げの販売店にご相談ください。もし、お買い上げの販売店でもお分かりにならない場合は、当社のお客様相談センターまたはお近くの修理相談窓口にご連絡ください。

電源が入らない / 電源が切れる

電源が入らない。

- 充電電池の残量が無くなっているときは、付属の USB ケーブルで USB AC アダプターまたはパソコンに接続して充電してください。
([P.6](#) ページ)

電源が自動的に切れる。

- オートスタンバイ機能がオンになっています。オートスタンバイモードでは、無操作かつ静止状態(本機を机の上などに置いて、完全に動いていない状態)が 10 分以上続いたとき、自動的に電源がオフになります。オートスタンバイモードを解除するには、オートスタンバイモード時に NC MODE スイッチを左側に約 5 秒間スライドしてください。
([P.12](#) ページ)



充電ができない

充電ができない。

- コンセントへの電源プラグの差し込みを点検してください。(P.6 ページ)
- 付属の USB ケーブルが本機に正しく接続されているか確認してください。(P.6 ページ)
- パソコンの USB ポートに接続している場合、パソコンの電源が入っていることを確認してください。

音が出ない

音が出ない。

- 接続している機器の電源が入っていることを確認してください。
- 接続している機器の音量を適切な大きさに調節してください。
- 付属のオーディオケーブルが確実に接続されていることを確認してください。(P.8 ページ)

音が歪んだり、途切れたり、ノイズが入ったりする

音が歪んだり、途切れたり、ノイズが入ったりする。

- 接続している機器の音量を適切な大きさに調節してください。



使用上のご注意

- 接続する機器の取扱説明書も必ずお読みください。
- 交通機関や公共の場所では音量に注意し、周りの方の迷惑にならないようにしてください。

本機を廃棄する

本製品に内蔵されている充電式電池はリサイクルできます。
本機を廃棄する際は当社お客様相談センターにご相談ください。



主な仕様

型式:	ダイナミック型
ドライバー:	φ40mm
インピーダンス:	16Ω
音圧感度:	98dB/mW
最大入力:	1,000mW
再生周波数帯域:	5~50,000Hz
連続再生時間(ノイズキャンセル機能オン時):	約 30 時間
使用温度範囲:	5℃~40℃
電源:	DC 3.7V(内蔵リチウムポリマー充電電池)
質量:	287g

* 仕様および外観は改良のため、予告なく変更することがあります。



当社製品のご相談と修理についてのお問い合わせは、お買い上げ店または下記窓口にご連絡ください。

お客様相談センター

 0570 (666) 112 または
050 (3388) 6801

FAX : 044 (330) 1367

- 受付時間 10:00～18:00
(当社休日および祝日を除く、月～金曜日)
- お問い合わせをいただく前に、ホームページのFAQをご確認ください。
<http://denon.jp/jp/html/faq.html>
- メールでお問い合わせをいただくこともできます。
<http://denon.jp/jp/html/contact.html>

* 電話番号・ファックス番号・URL は変更になる場合があります。

修理相談窓口

 0570 (666) 811

■ 受付時間 9:30～12:00、13:00～17:30
(当社休日および祝日を除く、月～金曜日)

■ 上記番号をご利用いただけない場合  0466 (86) 9520

■ 故障・修理・その他のサービス関連情報については、次の当社ホームページでもご確認いただけます。
<http://denon.jp/jp/html/service.html>

■ 代表修理窓口

首都圏サービスセンター

〒252-0816 神奈川県藤沢市遠藤 2010-16

FAX : 0466 (86) 9522

* ディーアンドエムホールディングス本社では製品の修理を受け付けておりません。お持ち込みにも頂いても受け取ることができませんのでご了承ください。

DENON®

株式会社 ディーアンドエムホールディングス

〒210-8569

神奈川県川崎市川崎区日進町2番地1 D&Mビル

3520 10657 00ADA

Copyright © 2019 D&M Holdings Inc. All Rights Reserved.